

Capacitación en  
Mar del Plata  
**Cereales  
de invierno  
y una campaña  
recargada**

Con esta edición:  
El Quintalito  
**Los nutrientes de  
las plantas**  
¡y mucho más!



# El Quintal

DISTRIBUCIÓN GRATUITA | Número 48 | Agosto 2015

Taller de capacitación en Mar del Plata

## GIRASOL: LA TECNOLOGÍA Y EL MANEJO PERMITEN SOSTENERLO

En el último *workshop* organizado por Syngenta, asesores del Sur de la provincia de Buenos Aires coincidieron en que una correcta densidad de siembra y la uniformidad en el momento de emergencia son muy importantes para tratar de alcanzar el máximo potencial. La enfermedad a controlar es Mildiu. De acuerdo con la evolución de la población y el consumo esperado de girasol, el panorama es alentador. pág. 4

Cuidemos lo que es confiable.

**Axial** es tu aliado desde hace años. Es el graminicida por excelencia para el control de Rye grass y Avena fatua en trigo y cebada. A la dosis de uso registrada de 600-800 cc/ha, el rendimiento está asegurado.



 **Axial**<sup>®</sup>

**syngenta.**

Para mayor información comuníquese con el Centro de Agrosoluciones Syngenta  
0800-444-4804 | [agro.soluciones@syngenta.com](mailto:agro.soluciones@syngenta.com) | [www.syngenta.com.ar](http://www.syngenta.com.ar) | [www.nomalezas.com.ar](http://www.nomalezas.com.ar)

Consiga en su Distribuidor Syngenta todo lo que su cultivo necesita para rendir al máximo.

PELIGRO: SU USO INCORRECTO PUEDE PROVOCAR DAÑOS A LA SALUD Y AL AMBIENTE. LEA ATENTAMENTE LA ETIQUETA.

 **No Malezas**

© es marca registrada de una compañía del grupo Syngenta.

Acuerdo con  
Buck Semillas

## TRIGO LISTO PARA SEMBRAR

Gracias a un acuerdo comercial, Buck Semillas, uno de los semilleros más tradicionales del país y líder en el cultivo de cereales, comenzó a ofrecer a sus clientes su semilla original tratada con **Plenus Cereales**. De esta manera los clientes de Buck Semillas se benefician al recibir la mejor genética con la máxima protección profesional en una semilla de trigo "lista para sembrar".

## CONTACTO

**Cartas, mensajes  
y sugerencias**

Av. Del Libertador 1855  
Vicente López  
Pcia. de Buenos Aires  
C.P. B1638BGE

**Teléfono**

0-800-444-4804

**E-mail**

agro.soluciones@syngenta.com

**Web**

www.syngenta.com.ar

En el sitio Web están disponibles las ediciones anteriores en formato PDF.

## Campaña de soja GANADORES QUE APOSTARON A SYNGENTA

Se entregaron los premios de la promoción.



**María Eugenia Bai, Jefa de Marketing de la región CNA, y Jorge Villanueva, de la firma García María del Rocío.**



**Juan Saubidet, representante técnico comercial zona Oeste, y Ricardo Sansot, de G. E. Sansot.**

## 11° Encuentro Nacional MONITOREO Y CONTROL DE PLAGAS, MALEZAS Y ENFERMEDADES



**Los asesores invitados por Syngenta: Roberto Vitta, José Bernaus -técnico de Agroinsumos BYL-, Esteban Chinchurreta y Santiago Berger.**

El 11° Encuentro Nacional de Monitoreo y Control de Plagas, Malezas y Enfermedades fue organizado por la firma Halcón, del Ing. Agr. Daniel Igarzábal, en el Hotel Quórum de la Ciudad de Córdoba, el pasado mes de julio.

Syngenta auspició el encuentro e invitó a sus vendedores y asesores a tomar los diversos cursos impartidos. Los más solicitados fueron sobre Malezas resistentes a herbicidas, Manejo de *Spodoptera frugiperda*, Aplicación de plaguicidas y Nuevas moléculas insecticidas. Estos cursos se complementaron con tres plenarios de acceso libre.

Por parte del distribuidor Agroinsumos BYL asistieron José Bernaus, vendedor del DS, junto con técnicos referentes de la zona de Bandera, provincia de Santiago del Estero.



**EL GOL  
QUE TODOS  
LOS GOLES  
DESEARÍAN SER.**



**EL GIRASOL  
QUE TODOS  
LOS GIRASOLES  
DESEARÍAN SER.**

- Mayor rinde y estabilidad.
- Alto contenido en materia grasa.
- Semillas de calidad comprobada.
- La protección más completa contra enfermedades e insectos de suelo.
- Genética de excelencia.

**DK4045 SYN3965 CLHO SYN3970 CL SYN4070 CL**

syngenta.

Consiga en su Distribuidor Syngenta todo lo que su girasol necesita para rendir al máximo. Para mayor información puede comunicarse con el Centro de Agrosoluciones Syngenta: 0800 444 4804 - agro.soluciones@syngenta.com - www.syngenta.com.ar

© y TM son marcas registradas de una compañía del grupo Syngenta.

PELIGRO. SU USO INCORRECTO PUEDE PROVOCAR DAÑOS A LA SALUD Y AL AMBIENTE. LEA ATENTAMENTE LA ETIQUETA.

## Nuevas variedades de soja

## UNA OPCIÓN CONFIABLE

En un mercado cada vez más demandante, el *breeding* de Syngenta está generando un cambio significativo en la productividad, con más toneladas por hectárea, ganancia genética y un producto de mejor calidad.

Si estuviera a bordo de un avión, ¿le daría más tranquilidad saber que fue diseñado por ingenieros altamente calificados que tomaron decisiones sobre la base de información certera o por ingenieros que construyeron el avión simplemente porque les agradó su diseño? Seguramente su confianza estaría depositada en aquellos ingenieros que tomaron decisiones sobre la base de evidencias científicas. Ahora piense en sus variedades de soja: ¿Es suficiente con un buen aspecto de la planta o lo que realmente importa es el rendimiento y el retorno sobre su inversión?



El mejoramiento genético de variedades fue reconocido con el premio *Inform's Franz Edelman*.

## EVOLUCIÓN

El mejoramiento genético de variedades de soja ha evolucionado enormemente en los últimos 40 años y en Syngenta estamos permanentemente expandiendo la frontera de los altos rendimientos. Las estadísticas mundiales sobre este cultivo indican

...desde el debut de este proceso en 2010, la tasa de ganancia genética del programa de mejoramiento de Syngenta ha crecido a nivel global en un 68%.

que en los últimos 10 años los rendimientos se han incrementado sostenidamente. Muchos factores han incidido para lograr cosechas exitosas, pero sin duda la mejora tecnológica y el acceso a germoplasma superior han sido los factores clave en la mejora de los rindes.

En Syngenta, nuestros investigadores de soja logran desarrollar variedades de alta calidad gracias a nuestro avanzado e innovador proceso de *breeding*. A partir del uso de modelos matemáticos para resolver la complejidad del cruzamiento de líneas, somos capaces de incrementar la probabilidad de éxito.

Joseph Byrum, Director global de I+D de Syngenta, y todo su equipo

de *breeders* han sido capaces de transformar el mejoramiento de variedades de soja de un arte a una ciencia. “Estamos eliminando la subjetividad de la ecuación y usando evidencia científica para justificar nuestras decisiones. Esto se traduce en aceleración, ganancia genética, más toneladas por hectárea y la confianza de saber que estamos entregando el mejor producto posible al mercado”, comentó Byrum.

Este proceso conocido como Y.E.S. -*Yield Engineering System* (Sistema de ingeniería de rendimiento)- permite a nuestros desarrolladores evaluar millones de variedades cada año y acelera el proceso de selección para llevar al mercado la última tec-

nología a una velocidad nunca antes conocida.

“La velocidad y agilidad que tenemos para trabajar con nuestro banco genético es única”, aseguró Byrum. “El mercado cambia constantemente y nosotros somos capaces de responder a estos cambios de forma rápida y precisa. La calidad de nuestro *portfolio* nunca ha sido mejor”.

De hecho, desde el debut de este proceso en 2010, la tasa de ganancia genética del programa de mejoramiento de Syngenta ha crecido a nivel global en un 68%. El éxito de este programa de *breeding* no ha pasado desapercibido. En abril de 2015, Byrum y su equipo fueron galardonados con el prestigioso premio

*Inform's Franz Edelman*\* por sus logros en operaciones de investigación y gestión científica.

Según Byrum, “este reconocimiento valida que, en lo relativo a desarrollo de variedades de soja, Syngenta está generando un cambio significativo en la productividad, demostrando que sus nuevas variedades pueden ser sembradas con total confianza”.

Para conocer más sobre nuestras nuevas variedades, contáctese con su multiplicador o distribuidor Syngenta más cercano, o visítenos en [www.syngenta.com.ar](http://www.syngenta.com.ar)

\*<http://www.informs.org/Recognize-Excellence/Franz-Edelman-Award>.

ESTAMOS A UN    DE USTED

Contáctenos. **0800 444 4804** | [agro.soluciones@syngenta.com](mailto:agro.soluciones@syngenta.com)  
[www.syngenta.com.ar](http://www.syngenta.com.ar)

syngenta

CONSULTAS TÉCNICAS  
INFORMACIÓN DE LA RED COMERCIAL Y PROMOCIONES

Centro de Agrosoluciones Syngenta  
Atención calificada y gratuita para el agro

TM

Taller de capacitación en Mar del Plata

# GIRASOL: LA TECNOLOGÍA Y EL MANEJO PERMITEN SOSTENERLO

En el último *workshop* organizado por Syngenta, asesores del sur de la provincia de Buenos Aires coincidieron en que una correcta densidad de siembra y la uniformidad en el momento de emergencia son muy importantes para tratar de alcanzar el máximo potencial. La enfermedad a controlar es Mildiu. De acuerdo con la evolución de la población y el consumo esperado de girasol, el panorama es alentador.

El girasol viene de cerrar una campaña con rendimientos récord, en parte gracias a condiciones climáticas favorables, pero también gracias al valor que en la actualidad le confieren los germoplasmas. Como es costumbre, Syngenta organizó un nuevo taller orientado a proporcionar herramientas técnicas y de manejo de girasol, al que asistieron los máximos referentes del país para este cultivo.

La apertura del evento estuvo a cargo del Dr. Jorge González Montaner, cuya presentación tuvo como eje el fortalecimiento de los pisos y la liberación de los techos de rinde del cultivo. Al comenzar su exposición destacó que “resulta importante plantear si en el largo plazo estamos ante un negocio con potencial. Si miramos la evolución de la población y el consumo esperado de girasol, el panorama es alentador. En la actualidad, la superficie local tiende a sostenerse, aun con márgenes bajos, pero se reduce el área en zonas marginales”.

Asimismo, señaló que el crecimiento esperado de la demanda hacia 2025 es enorme y va a ser difícil de cubrir con la actual superficie sembrada. “La Argentina es uno de los principales países para trabajar en esa dirección gracias a la velocidad de adopción de tecnología y a las nuevas generaciones. Hoy podemos ver empresas en distintas situaciones, con buena posición en busca de diversificarse para reducir las amenazas, o en una situación débil, pero en busca de oportunidades a futuro, aunque también hay empresas en situación de debilidad con perspectivas desfavorables”, sostuvo.

“Si una planta nace antes que otra, la competencia en el tiempo baja el potencial, algo que resulta más probable en lotes de siembra irregular.”



En Mar del Plata, el girasol convocó a un centenar de productores y técnicos.

“Es algo que puede disimularse en un escenario con precios en alza, pero queda expuesto con baja de precios. Si analizamos el negocio, con 26 o 27 qq/ha, que es el promedio zonal, y con los precios actuales, el escenario es complejo, por lo que debe tenerse en cuenta la alta volatilidad que presentan los mercados”, consideró.

Con respecto a aspectos técnicos del cultivo, González Montaner explicó que “hacemos hincapié en el girasol en dos momentos: el período crítico para número de granos y el período que define cuaje. Las lluvias de diciembre y enero en la zona determinan los rindes. En general, en 2015, las lluvias fueron buenas en ese período. Luego, durante el llenado de granos, en febrero, las lluvias –que en exceso resultan un problema por el aumento de enfermedades– fueron bajas, de modo que los rendimientos fueron buenos. Para este año esperamos un Niño y, en ese contexto, buenas probabilidades de lluvias abundantes en octubre y noviembre, con una buena recarga para el girasol y posible exceso para la cosecha de cebada, o fusarium en trigo”. Además, indicó que el agua tardía también tiene incidencia: “A medida

que las lluvias de la segunda quincena de enero son elevadas, el girasol rinde 30% menos que la soja, pero, si son bajas, el girasol rinde 20% más, por lo que podemos ver que cada cultivo tiene una ventana óptima de condiciones ambientales, y no sólo hay que mirar los márgenes esperados. Se recomienda diversificar para manejar un clima que no sabemos cómo será”. En cuanto a los cuidados de la siembra sugirió que “la densidad de siembra es importante para tratar de alcanzar el potencial y no pasarse para reducir costos. En girasol, apuntamos a tener 50 mil plantas por hectárea para tener margen de seguridad y buenos resultados. En cambio, en zonas marginales o ambientes someros se recomienda bajar la densidad”.

## CONTROLES Y MONITOREO

Otro factor importante, según González Montaner, es la uniformidad en el momento de emergencia. “Si una planta nace antes que otra, la competencia en el tiempo baja el potencial, algo que resulta más probable en lotes de siembra irregular. Por eso es importante el tratamiento de semillas y su calidad para que no pierdan vigor, en especial en zonas frías y con cobertura. Se recomienda monitorear babosas en lotes húmedos, costeros o cercanos a los ríos, y controlar bichos bolita. En tanto, para oruga grasienta conviene usar un producto efectivo en la primera aplicación, puesto que si falla luego es difícil de revertir. Asimismo, se sugiere realizar controles nocturnos con bajo volumen para que la gota esté concentrada y con cono hueco para tener alto número de impactos y buena cobertura.” Además, González Montaner recomendó “controlar plagas importantes, como chinche diminuta, arañuelas y defoliadoras”, mientras que, frente a la problemática de las palomas sugirió “tener cultivos homogéneos y, si se puede, adelantar cosecha, buscar capítulos decumbentes o usar girasoles confiteros para dificultar su ingesta”. En relación con las enfermedades, comentó que Mildiu es un tema que preocupa muchísimo entre los productores. “El año pasado tuvo lu-

## AUMENTO DE LA SUPERFICIE

Con respecto a los materiales comentó que “en girasol hay un gran aumento de la superficie de alto oleico –prácticamente el 60 por ciento– que a la fecha presenta avances genéticos importantes”. Indicó también que para este año se espera un aumento de Cl alto oleico por las primas pagadas y la obtención de precios. “Según la localidad, debemos pensar con qué nivel de prima conviene o no hacer alto oleico”, recomendó.

Al evaluar la red de ensayos de cultivares señaló que “para la zona oeste de la provincia, se destaca por potencial y materia grasa SYN3825, mientras que para la zona de Mar del Plata, Balcarce, Tandil y Madariaga sobresalen SYN3970 Cl y SYN4070 Cl”. En zonas más amplias, que incluyen más localidades, vuelve a destacarse el SYN3970 Cl, que en opinión del especialista se comportó de manera sobresaliente. “En tanto, en la red que abarca la zona de Vázquez, Cascallares, Tres Arroyos y Tandil, el promedio de resultados pone arriba al SYN3825, con resultados excelentes y muy buena sanidad, además de los altos oleicos SYN3950 y SYN3965”, relató.

Al evaluar la respuesta a fungicidas afirmó que lo mejor es tener un sistema para decidir la aplicación con un modelo validado. “En la región se ve la respuesta promedio de 51 ensayos, que fue de 176 kilogramos, es decir, un 5% de aumento, con respuesta positiva en el 65% de los casos. Se recomienda la aplicación con avión, ya que hubo muchos casos donde el mosquito descabeza el girasol al tocarlo y al poco tiempo cae”, afirmó.

Como conclusión, González Montaner comentó que “el corto plazo es preocupante, pero sabemos lo que se puede hacer bien”. Luego añadió: “Hay buenos híbridos y buenas tecnologías de producción, por lo que puede apostarse a sostener pisos elevados de rinde. Es importante conocer bien la situación de cada empresa. No siempre la decisión de esconderse es la mejor: la mejor decisión es conocerse”.



**Ing. Agr. Fernando Ross, de INTA Barrow.**

gar un nuevo ataque importante en muchas zonas, que estuvo asociado a plantaciones con exceso hídrico, donde el agua quedó en la línea y las zoosporas atacaron en condiciones favorables. Se recomiendan buenos tratamientos de semilla. Hasta ahora usábamos metalaxil, pero no controla las nuevas razas. El tratamiento con **Dynasty** de Syngenta funciona muy bien para estos casos”, afirmó.

Además, González Montaner señaló nuevos materiales de Syngenta tolerantes a variantes de esta enfermedad. “Es importante que los materiales estén bien tratados, ya que se puede perder hasta un 20% de plantas en



**Guillermo Delgado, Manejo Responsable de Syngenta.**

condiciones de exceso hídrico favorables a la enfermedad. Desde el punto de vista agronómico no debe dejarse abierta la línea de siembra, ya que ahí se acumula agua. Hay que esperar a que el suelo baje el nivel de humedad y se cierre la ‘V’ luego del paso de las cuchillas de la sembradora”.

También fue analizado el manejo de malezas: “en general, la rama negra se volvió importante en todos los cultivos; para controlarla solemos usar **Clearsol Plus** sobre materiales CL. En los ensayos se observó que debe evitarse el uso de herbicidas CP sobre híbridos CL, puesto que afectan al cultivo”, afirmó.



**Dr. Jorge González Montaner.**

“Otro problema que se manifestó en las últimas campañas fue la residualidad de algunos herbicidas. Pequeñas dosis de estos herbicidas en tanque afectan fuertemente a girasol, con daños importantes en dosis 100 veces menores que las aplicadas. Debe tenerse un control muy estricto sobre las pulverizadoras, con reiterados lavados, y tratar de no aplicar si se viene de estos herbicidas. El lavado no es fácil en tanques rugosos donde se deposita el producto”, explicó González Montaner.

#### **UN NUTRIDO PORTFOLIO**

A continuación, el departamento de



**Ing. Agr. Tomás Etchetto, Servicio Técnico Syngenta Girasol.**

Servicio Técnico de Syngenta presentó el *portfolío* de Genética y Protección del Cultivo, en el cual se destacaron las variedades del crecimiento de híbridos CL y CI alto oleico. En el segmento CL, la empresa cuenta con SYN3970 CL, SYN4070 CL, SYN3930 CL y SYN3948 CL, posicionados para el sudeste. En tanto, en el segmento alto oleico, DKOP3945 para ambientes de mediano potencial; y SYN3950 HO y SYN3965 CLHO para los mejores ambientes.

En materia de protección de cultivos se mencionaron **Dynasty 10FS**, **Maxim XL**, **Apron Gold** y **Cruiser 60FS** en tratamientos de semilla.

Para un control integral de malezas, el *portfolío* está compuesto por **Verdict HL**, **Clearsol DF**, **Cerillo**, **Sulfosato**, **Gesagard50** y **Dual Gold**, además de **Gramoxane Súper** y **Reglone**. En control de insectos se recomendó **Karate** para orugas cortadoras o grasientas, y **Curyom**, de gran residualidad, para defoliadoras. Por último, se recomendó **Amistar Top** para control de roya negra y enfermedades de fin de ciclo.

La jornada continuó con la presentación del Ing. Agr. Fernando Ross, quien se refirió al manejo y experiencias en girasol de segunda. En esos casos, el especialista sugirió sembrarlo “más tarde”, llevando la fecha a partir del 5 de enero, pero sin bajar la densidad para no reducir su potencial, sobre todo si se parte de un perfil con buen contenido de humedad. A la vez recomendó no utilizar ciclos cortos, ya que este cultivo aprovecha mejor las temperaturas frescas, con un óptimo de 20°C a 22°C para su desarrollo, y es muy sensible al estrés hídrico. “Con esta estrategia logra ubicarse el cultivo en ambientes favorables en sus períodos críticos de definición de rendimientos”, indicó. El taller finalizó con una charla de mercado de Diego de La Puente, de Nóvitas, que analizó el contexto nacional e internacional para el girasol y distintas estrategias de comercialización.

## Tomates Commodo. Calidad, uniformidad y rendimiento en una misma planta.



Commodo es un tomate indeterminado de gran uniformidad, excelente calidad, formato, color y firmeza. Una variedad con frutos llenos, pesados y sin hombro verde. Además tiene muy buen comportamiento en ciclos largos y un completo paquete de resistencias.

**syngenta**®

Para mayor información comuníquese con el Centro de Agrosoluciones Syngenta  
0800-444-4804 | [agro.soluciones@syngenta.com](mailto:agro.soluciones@syngenta.com) | [www.syngenta.com.ar](http://www.syngenta.com.ar) | [www.nomalezas.com.ar](http://www.nomalezas.com.ar)  
Consiga en su Distribuidor Syngenta todo lo que su cultivo necesita para rendir al máximo.

® es marca registrada de una compañía del grupo Syngenta.



## MANEJO DE FITOSANITARIOS



### RECOMENDACIONES PARA UN MANEJO RESPONSABLE

#### ¿Qué se debe tener en cuenta al momento de comprar un fitosanitario?

- Consultar a un ingeniero agrónomo.
- Adquirir el producto llevando la receta emitida por un ingeniero agrónomo.
- No comprar productos en envases que estén deteriorados y a los que les falten los marbetes.
- Verificar si los envases están bien precintados y la fecha de vencimiento.
- Comprar sólo los fitosanitarios que va a utilizar.
- Aplicar productos fitosanitarios aprobados y registrados por el SENASA o el organismo registrante en cada país.
- Solicitar la hoja de seguridad del producto a comprar.
- No trasvasar los fitosanitarios sobrantes. Si así se hiciera, identificarlos correctamente.
- Verificar fecha de vencimiento legible y número de lote.



#### ¿Cómo debe transportarse?

##### Consideraciones a tener en cuenta.

- No transportar fitosanitarios con alimentos ni con personas, ni en la cabina del conductor.
- Verificar si en el transporte existen elementos cortantes que puedan dañar los envases.
- Llevar matafuegos y elementos de control de derrames.
- Llevar ficha de transporte/documentación según exigencias locales.
- Sujetar la carga y cubrirla.

## Diplomáticos visitaron la Estación Experimental de Syngenta EL MUNDO EN SANTA ISABEL

Representantes de 22 países la recorrieron para conocer sus actividades.



Un grupo de 26 embajadores de distintos países en la Argentina visitó la Estación Experimental de Syngenta en Santa Isabel, en la provincia de Santa Fe, con el objetivo de conocer parte de las actividades que la compañía lleva adelante en nuestro país. La actividad, que tuvo lugar el jueves 21 de mayo, permitió a los representantes diplomáticos escuchar las presentaciones de los especialistas de los distintos sec-

tores de la planta, incluyendo el laboratorio y los corredores biológicos (lotes de ensayo experimentales que promueven la biodiversidad y la salud de los polinizadores creados en el marco de *The Good Growth Plan*, la estrategia global de sustentabilidad de la compañía).

Asimismo, los visitantes asistieron a una demostración del procesamiento de semillas: desgranado (separación de las semillas), con-

teo y embolsado de maíz y soja.

Hacia el final de la jornada, los asistentes compartieron un asado en la planta.

Participaron embajadores y representantes de Alemania, Austria, Colombia, República Del Congo, de Croacia, Cuba, Filipinas, Finlandia, India, Indonesia, Malasia, Pakistán, Panamá, Portugal, Perú, República Checa, Suiza, Taiwan, Túnez, Argelia, República Dominicana y Sudáfrica.

## Prelanzamiento de Reflect Xtra para vegetales ENFERMEDADES A RAYA

Se trata de un poderoso fungicida que permite el control de Oídio y Oidiopsis en tomate, pimiento y zapallito.

El pasado 2 de julio se realizó en la Posta del Tabacal, Salta, el prelanzamiento de Reflect Xtra para vegetales.

Con la participación de más de 80 técnicos, distribuidores y productores, Syngenta posicionó **Reflect Xtra** como un excelente fungicida para el control de Oídio y Oidiopsis en los cultivos de tomate, pimiento y zapallito del tronco.

La reunión comenzó con la presentación del fitopatólogo Ceferino Flores, del INTA Yuto, quien se refirió al ciclo del Oidio de las cucurbitáceas y Oidiopsis en pimiento, y describió las principales características de estas dos enfermedades.

El Ing. Agr. Pablo Raggio, de Servicio Técnico de Vegetales, presentó **Reflect Xtra** e hizo hincapié en cultivos registrados y enfermedades que controla, composición y modo de acción, propiedades físico-químicas, espectro de acción, recomendaciones de uso,

ensayos efectuados y perfil para manejo integrado de plagas.

Con este lanzamiento, Syngenta ofrece por primera vez una molécula de la nueva generación de SDHI para vegetales.

**Reflect Xtra** combina la destacada acción del nuevo principio activo Isopyrazam, de acción preventiva y curativa temprana, con **Amistar Technology**, de acción preventiva y anti-tesporulante.

De esta manera, presentamos un producto con dos modos de acción diferentes, que constituye una excelente herramienta para la rotación y reducción del riesgo de posibles resistencias. Raggio también recomendó el uso de aceite para lograr una mejor *performance* del producto. Syngenta es pionera en la recomendación de esta tecnología en vegetales.

Daniel Flores Álzaga, del INTA Yuto, presentó los resultados de los ensayos efectuados con **Reflect Xtra** en

la zona para el control de Oidiopsis en pimiento y destacó su *performance* contra los principales competidores del mercado, marcando así un estándar superior a lo que había disponible hasta el momento.

El cierre estuvo a cargo de Christian Canova, Gerente de Ventas de Frutales y Vegetales, quien agradeció a todos los participantes por el apoyo que diariamente le brindan a Syngenta y los invitó a continuar confiando en nuestra empresa para seguir creciendo.


Al finalizar la jornada, luego de obsequiar a los participantes un presente, se brindó una cena y, durante su transcurso, Diego García, Representante Técnico Comercial de la zona, llevó a cabo una serie de sorteos para agradecer y agasajar a los participantes.

La repercusión en la zona fue muy importante, debido a la convocatoria lograda y al nivel técnico de la jornada.


# EL QUINTALITO



## CON LOS ESQUIES PUESTOS



En Cerro Bayo, Villa La Angostura,  
la nieve te espera en alta  
temporada.



El suelo provee a las plantas de una pequeña, pero esencial cantidad de minerales, que constituyen un recurso clave para su bienestar: los nutrientes. En esta nota te contamos qué son y para qué sirven, cómo los obtienen las plantas y cómo los aprovechamos en agricultura para mejorar la producción de alimentos.

## LOS NUTRIENTES DE LAS PLANTAS



**ESPÁRRAGOS  
VERSÁTILES Y NUTRITIVOS**



**UN ARÁCNIDO  
TEMIBLE  
ESCORPIÓN**



**A FAVOR DEL PLANETA  
CASAS ECOLÓGICAS**

# Escorpión

## Un arácnido temible

Los escorpiones, también llamados alacranes, pertenecen a la clase de los arácnidos -no son insectos- y están estrechamente emparentados con las arañas, los ácaros y las garrapatas. Según los fósiles hallados, se estima que los escorpiones existieron desde hace más de 400 millones de años. Se trata de artrópodos muy resistentes.

Si bien se cree que solamente habitan en los desiertos, también se los puede encontrar en lugares tan variados como la selva brasileña, la Columbia Británica, Carolina del Norte e incluso la cordillera del Himalaya. En nuestro país también podemos encontrar escorpiones.

Hay casi 2.000 especies de escorpiones, aunque solo 30 o 40 tienen un veneno lo bastante potente como para matar a una persona. El veneno se ha ido adaptando según el estilo de vida de cada especie y por ello tiene la máxima efectividad contra sus respectivas presas.

### Características

Los escorpiones se distinguen por un par de apéndices en forma de pinza y una cola con un aguijón. Su tamaño puede variar desde los 9 mm hasta los 21 cm, como es el caso del escorpión Emperador.

Los escorpiones suelen alimentarse de insectos, aunque su dieta

Es un arácnido muy resistente y su picadura es muy venenosa.



puede ser muy amplia, razón por la cual aseguran su supervivencia. Cuando la comida escasea, el escorpión hace que su metabolismo funcione muy lentamente; esto le permite consumir poco oxígeno y subsistir comiendo solo un insecto al año sin perder su sagacidad y velocidad a la hora de capturar una presa apenas se le presenta la oportunidad, un don que pocas especies hibernadoras tienen. Hay una sola cosa que los escorpiones necesitan imperiosamente para sobrevivir: la tierra. Estos animales se entierran en ella.



### ¿Sabías que los escorpiones son fluorescentes?

Los escorpiones brillan en la oscuridad si se los expone a la luz ultravioleta. Este fenómeno se debe a ciertos compuestos químicos localizados en sus cutículas. Algunos aracnólogos consideran que esta cualidad no tiene función alguna: sólo sería un resultado azaroso de la evolución.

## La receta

### Manzanas Caramelizadas Con Pochoclo

Un clásico de las plazas en tu cocina.

#### ¿Cómo se hace?

Sacale el tronquito a las manzanas, lavalas y sécalas bien. No tienen que tener nada de agua en la superficie. Clavales en la base, del lado del tronquito, un palito de helado o *brochette*. Colocá los pochoclos en un *bowl* grande.

#### Para el caramelo:

En una sartén poné el azúcar, la glucosa, y cubrí apenas con agua. Prepará un caramelo no muy espeso, a fuego máximo, hasta que llegue al "punto bolita". Tiene que hervir, pero

no lo mezcles con ninguna cuchara, solo dejalo hervir. Una vez que obtengas el punto deseado, agregale el colorante rojo, mezclalo bien y reservá.

Tomá las manzanas por el palito, sumergilas en el caramelo y ponelas inmediatamente dentro del *bowl* de pochoclos. Hacelas girar hasta que el pochoclo se adhiera en toda la superficie de la manzana. Dejelas enfriar boca abajo sobre un plato y, cuando el caramelo esté bien frío, ya están listas para disfrutar.

#### Ingredientes

para 6 porciones

- 500 g de azúcar
- Glucosa 1 cda
- Agua c/n
- Colorante rojo c/n
- 6 manzanas rojas
- 6 palitos de helado o *brochette*
- Pochoclo c/n

#### ¿Cómo saber cuándo el caramelo está a "punto bolita"?

Poner abundante agua fría en una taza. Una vez que el caramelo hirvió unos 2 a 4 minutos aproximadamente, colocá en una cucharita un poquito de caramelo dejándolo caer en el agua fría. Verás que enseguida se forma una bolita. Sacala con la misma cuchara, ponela sobre un papel absorbente y, si queda durita, el caramelo ya está listo. Si el primer intento falló, déjalo hervir un poquito más hasta lograrlo.

#### ¡Ojo con el Caramelo!

Siempre preparalo acompañado de un adulto y no lo toques hasta que esté bien frío. El caramelo toma mucha temperatura durante su preparación y te podés quemar.

# A FAVOR DEL PLANETA

# CASAS ECOLOÓGICAS

En todo el mundo, muchas personas ya construyen sus casas pensando en un uso racional de los recursos naturales. Enterate de cómo son.



Los paneles solares, el máximo aprovechamiento de la luz solar y el reciclado del agua de lluvia son 3 básicos de las casas ecológicas.

**L**as casas ecológicas ofrecen todas las comodidades de una casa tradicional, pero con el mínimo consumo energético. Para ello, en su construcción tienen en cuenta la orientación, el terreno y la naturaleza que lo rodea.

Para que una casa sea considerada ecológica debe ser autosuficiente: esto significa que su mantenimiento sea económico y sus recursos no dependan de empresas proveedoras de electricidad, gas u otros combustibles. Dentro de lo posible, la energía debe proceder de fuentes naturales gratuitas.

Las casas ecológicas ayudan a preservar el medio ambiente porque disminuyen la contaminación ambiental y mejoran la calidad del aire, sin usar combustibles fósiles y a través del reciclaje, entre otras cuestiones.

Para construir una casa ecológica hay algunos aspectos fundamentales a tener en cuenta:

- **La ubicación y la orientación:** para aprovechar la luz solar y el viento. Para ello tiene que estar rodeada de una buena cantidad de plantas y áreas verdes.
- **Los materiales de construcción:** tienen que ser de origen natural y provenientes de la zona de residencia. De esta manera será económico

su transporte y se utilizarán recursos propios del lugar. Evitar el uso de materiales tóxicos: tanto en la construcción como en el mobiliario, para mantener el aire sano y puro.

- **Para ahorrar agua:** se utilizan sistemas de depuración y aprovechamiento de las aguas, se recoge agua de lluvia que, con un proceso de depuración, nos proporcione agua suficiente para tareas domésticas, de jardinería, etc.
- **La calefacción:** hay dos clases de calefacción, la “solar pasiva”, orientada al Sur en combinación con ventanales de doble cristal, o la “calefacción activa”, que utiliza una cocina a leña y/o una chimenea.
- **El agua caliente:** se genera con un sistema de placas. Para cocinar existen las cocinas solares.
- **La generación de electricidad:** las células fotovoltaicas, los aerogeneradores y las turbinas -si hubiera un salto de agua- son posibilidades a considerar, según la zona, para autogenerar electricidad. Todos los electrodomésticos que elijas tendrán que ser de bajo consumo.

Una vivienda aislada con materiales ecológicos proporciona el confort adecuado y consume una reducida cantidad de energía, causando así una menor contaminación. La calefacción y la refrigeración de una vivienda representan aproximadamente la mitad de la energía consumida anualmente. Con un diseño adecuado, el ahorro en calefacción y refrigeración puede llegar hasta un 80%.



Algunas casas ecológicas aprovechan sus terrazas para crear jardines. De esta manera también se mantiene la casa más fresca durante el verano.

## Los más cuidadosos

Este es el ranking de los 10 países que mejor conservan el medio ambiente.

- |              |                 |
|--------------|-----------------|
| 1 Suiza      | 6 Austria       |
| 2 Suecia     | 7 Nueva Zelanda |
| 3 Noruega    | 8 Letonia       |
| 4 Finlandia  | 9 Colombia      |
| 5 Costa Rica | 10 Francia      |



# LOS NUTRIENTES DE LAS PLANTAS

El suelo provee a las plantas de una pequeña cantidad de minerales que constituyen un recurso esencial para su bienestar: los nutrientes. En esta nota te contamos qué son y para qué sirven, cómo los obtienen las plantas y cómo los aprovechamos en agricultura para mejorar la producción de alimentos.

por Sebastián Munilla

Los nutrientes minerales son elementos químicos esenciales para las plantas que forman parte de muchas de las estructuras biológicas de sus células. Son esenciales porque sin ellos las plantas no podrían crecer, desarrollarse ni reproducirse. En total, existen trece nutrientes esenciales y se los identifica por su símbolo en la tabla periódica de elementos. Ellos son: nitrógeno (N), fósforo (P), potasio (K), calcio (Ca), magnesio (Mg), azufre (S), hierro (Fe), cobre (Cu), zinc (Zn), cloro (Cl), manganeso (Mn), molibdeno (Mo) y boro (B). En este listado, los nutrientes minerales están ordenados por su concentración en los tejidos de las plantas. Los primeros seis son relativamente abundantes y por eso se los denomina “macronutrientes”. Entre ellos, el nitrógeno, el fósforo y el potasio

(NPK) son tan importantes para el desarrollo de los cultivos que en los campos suele aplicárselos en forma de fertilizantes para compensar la extracción que se hace de ellos cuando se cosechan los granos. Los últimos cinco, por su parte, están en muy baja concentración y por eso se los denomina “micronutrientes”. Aún así, su ausencia en el suelo impide el normal desarrollo de la planta.

## SU DINÁMICA EN LA PLANTA


Las plantas obtienen los nutrientes minerales del suelo. En general, los minerales se hallan allí en forma de sustancias solubles en agua y las plantas los toman absorbiéndolos con sus raíces. Una vez que se transportan por los vasos de conducción a los tejidos vegetales, las células los utilizan para construir sus estructuras biológicas. Luego, como si fueran bloques de un juego de Lego, las plantas tienen la capacidad de relocalizarlos según sea necesario. Por ejemplo, cuando los árboles pierden sus hojas en otoño, éstas se tornan amarillas antes de caer. Esa pérdida de color está relacionada con la relocalización que hace el árbol de los nutrientes minerales y otros recursos, destinándolos a los órganos de reserva para soportar las difíciles condiciones que impone el invierno.

## SU ROL EN LA AGRICULTURA

Los agricultores saben desde hace miles de años que sembrar el mismo suelo en años sucesivos trae aparejada una caída sostenida en los rendimientos. Esta caída se asocia directamente a la extracción de nutrientes a través de la cosecha y al tiempo que le lleva al suelo recuperar su fertilidad. La práctica tradicional para evitar este proceso consiste en recurrir

a rotaciones y períodos de descanso entre siembra y siembra. Sin embargo, los cultivos actuales extraen enormes cantidades de nutrientes del suelo y los ciclos naturales de reciclado muchas veces no dan abasto para reponerlos. Por este motivo, los agricultores suelen darle una mano a la naturaleza aplicando los nutrientes en la forma de fertilizantes y abonos. Así, compensan la extracción sin comprometer los rendimientos. Los fertilizantes son una pieza clave en la agricultura moderna, pero su aplicación debe hacerse responsablemente porque puede acarrear problemas de contaminación de acuíferos.

El aporte de nutrientes al suelo en la forma de fertilizantes es una práctica habitual en la agricultura moderna.




Durante la germinación, la planta relocaliza los nutrientes almacenados en la semilla hacia las hojas y raíces en crecimiento.

# FERTILIZANTES Y ABONOS

Los fertilizantes son sustancias químicas inorgánicas que contienen nutrientes esenciales para las plantas. Algunos fertilizantes son de origen natural, otros derivan como subproductos de procesos industriales y algunos son sintetizados en laboratorios. Los fertilizantes se aplican fundamentalmente incorporándolos al suelo durante o antes de la siembra, aunque también pueden aplicarse disueltos en agua de riego o, incluso, directamente sobre las hojas.

Los abonos, por su parte, son productos orgánicos que aportan materia orgánica y nutrientes al suelo. Normalmente, se elaboran a partir de residuos de otras actividades. Un ejemplo típico de abono es el *compost*, un producto casero derivado de la descomposición de restos de comida, frutas, verduras y otros residuos de origen orgánico.



Algunos fertilizantes se comercializan coloreados para su correcta identificación.

## LA FERTILIDAD DEL SUELO

La fertilidad es la capacidad del suelo para proporcionar los nutrientes necesarios para el crecimiento y desarrollo de las plantas. Este concepto tiene dos dimensiones: **la fertilidad química y la fertilidad física**. La fertilidad química se asocia a la disponibilidad de nutrientes. Por ejemplo, los suelos de la Región Pampeana son ricos en potasio (K), mientras que los suelos de las regiones subtropicales presentan deficiencias de este mineral. La fertilidad física, por su parte, involucra características del suelo que afectan el crecimiento de las plantas, fundamentalmente, su estructura y porosidad. Por ejemplo, algunos suelos del sur de la provincia de Buenos Aires tienen una fertilidad limitada debido a la presencia de una capa endurecida (tosca) a poca profundidad que las raíces no pueden atravesar.


## NPK: LOS NUTRIENTES MÁS IMPORTANTES

El nitrógeno (N), el fósforo (P) y el potasio (K) son los tres nutrientes minerales que se encuentran en mayor concentración en los tejidos vegetales y, en consecuencia, su disponibilidad en el suelo es crítica para los cultivos.

El nitrógeno tiene un ciclo muy dinámico, cuyo principal ingreso lo constituye la fijación de nitrógeno atmosférico por parte de ciertas bacterias del suelo (el 70% del aire que respiramos está constituido por nitrógeno atmosférico). El cultivo de soja tiene la capacidad de establecer una relación simbiótica con estas bacterias, lo cual le asegura una correcta disponibilidad de nitrógeno sin la necesidad de aplicar fertilizantes. En los otros cultivos extensivos, la fertilización nitrogenada es una práctica muy extendida.

Por su parte, la principal fuente de fósforo

y potasio en los sistemas agrícolas es su disponibilidad original en la roca a partir de la cual se formó el suelo. Los suelos de la Región Pampeana son ricos en estos dos minerales, pero los años de agricultura han mermado su disponibilidad, fundamentalmente, la de fósforo. En la actualidad, la fertilización fosforada es una práctica habitual en los principales cultivos agrícolas argentinos. En cambio, no suele fertilizarse con potasio porque este mineral se dispone en mayor concentración en los restos de cosecha y, en consecuencia, tiene mayor tasa de reciclado.



Los fertilizantes mezcla NPK combinan los tres nutrientes en un único producto.

# ESPÁRRAGOS VERSÁTILES Y NUTRITIVOS

**E**l espárrago pertenece a la familia de las liliáceas y comenzó a cultivarse hace más de 2.000 años en las regiones del Mediterráneo oriental. Los egipcios ya los cultivaban.

Es una planta herbácea de follaje muy ramificado y aspecto plumoso que dura bastante tiempo en el suelo -entre 8 y 10 años-, lo que la convierte en un cultivo muy rentable.

La planta de espárrago está formada por tallos aéreos ramificados y una parte subterránea constituida por raíces y yemas, que es lo que se denomina comúnmente "garra". Las hojas son como escamas, con ramificaciones verdes en su base. Estas ramificaciones alcanzan los 25 mm de largo. La floración se produce a partir de junio y las flores son pequeñas campanitas que pueden distribuirse de a pares o solas.

El espárrago es un vegetal de estación cálida que se adapta a todos los climas. Puede crecer tanto en suelos pedregosos como arcillosos aunque lo óptimo es un suelo con tierra suelta para que no se encharque, pues el exceso de agua puede pudrir las raíces. También es ideal un terreno profundo y arenoso, ya que los suelos pedregosos pueden dañar las cabezas de los tallos cuando crecen.

## Variedades

Se conocen alrededor de 300 variedades de espárragos, pero sólo son comestibles unas 20, de las cuales las más consumidas son los espárragos verdes y los blancos, considerados un auténtico manjar.

Los espárragos verdes deben ese color a su contenido en clorofila y crecen sobre la tierra sin protección ni cobertura, totalmente expuestos a la luz solar. Aunque es muy frecuente pensar que los tallos finos son los brotes jóvenes y tiernos, los mejores son los tallos gruesos, con cabeza brillante y bien cerrada.

Los espárragos blancos merecen más atención a la hora de la

Los verdes y los blancos se usan en la cocina y tienen muchas propiedades.



producción. Se cultivan en el campo cubiertos de tierra sin exposición a la luz del Sol. En la actualidad, se utilizan invernaderos de plástico negro, opaco, que impide la entrada de luz solar. Si a los espárragos blancos les da el Sol, las yemas se ponen de color rosa y pierden sus características y calidad.

## Propiedades nutritivas

Los espárragos son ricos en vitaminas A, B, C, E, K y ácido fólico, y resultan muy beneficiosos para el sistema intestinal. Además, son una buena fuente de minerales, como potasio, fósforo, manganeso, calcio, magnesio, hierro, cobre y zinc. Los bajos niveles de sodio y los altos de potasio, junto con determinados aminoácidos les brindan a los espárragos un gran poder diurético.

## UNA RECETA MUY ANTIGUA

Existe una receta para cocinar espárragos en el libro de recetas más antiguo que se conserva. Fue escrito por Apicio en el siglo III y se llama "De re coquinaria", libro III.

## PRIMEROS AUXILIOS Qué hacer ante una emergencia

¡LEELA JUNTO  
A TUS PAPÁS!

Son fundamentales los primeros auxilios que recibe una persona accidentada o repentinamente enferma antes de que llegue el personal médico especializado y se haga cargo de la situación.

Por eso te contamos algunos consejos para que sepas actuar ante emergencias sencillas.

### Antes que nada:

- Hay que llamar al servicio de emergencia para que atienda al lastimado.
- Si hay un accidentado, hay que inmovilizarlo.
- Hay que aflojarle la ropa y revisar la herida para saber qué hacer.



### En caso de heridas:

- Lavar con agua y jabón, enjuagar y secar bien.
- Aplicar un desinfectante, cubrir la herida con gasa y colocar un vendaje limpio.
- Si la herida se ocasionó por algún elemento que aún está alojado en el cuerpo, no hay que intentar sacarlo. Solamente se debe cubrirlo, inmovilizarlo y esperar al personal sanitario.

### En caso de golpes y torceduras:

- Aplicar una bolsa de hielo sobre la zona afectada.
- Vendar con firmeza para inmovilizar la zona.
- Mantener la zona en reposo.

# CERRO BAYO, VILLA LA ANGOSTURA CON LOS ESQUIES PUESTOS

Uno de los centros turísticos invernales más atractivos del país te espera con nieve y mucho para hacer.

Villa La Angostura se encuentra ubicada en el sur de la provincia de Neuquén, en la Patagonia cordillerana. Es una de las localidades más lindas del país, enclavada en el sector norte del Parque Nacional Nahuel Huapi, rodeada de lagos, bosques y montañas.

Es el lugar ideal para los amantes de la montaña y los bosques neblinosos combinados con el aire fresco y puro de los Andes.

Una de sus atracciones más convocantes durante el invierno es la nieve. A solo 9 km se encuentra Cerro Bayo, uno de los centros de esquí más exclusivos de la Patagonia. Año tras año, el cerro es visitado por turistas de todo el país y extranjeros que se acercan para disfrutar

de sus pistas y extraordinarios paisajes. Los fanáticos del esquí y el *snowboard* encuentran aquí un verdadero paraíso de nieve perfecta. Cerro Bayo está rodeado de bosques y con vista del lago Nahuel Huapi. Además, es un destino ideal para ir en familia, ya que los más chicos cuentan con instructores y profesores que les enseñarán sus primeras "bajadas" en un marco de seguridad y diversión.

A su vez, los no esquiadores también pueden disfrutar del cerro, ya que hay carriles de pista para deslizarse en gomones, senderos para peatones, caminatas con raquetas y mucho más. Cerro Bayo es el primer centro de esquí

comprometido con el medio ambiente, para lo cual cuenta con una patrulla ecológica que tiene la responsabilidad de orientar y educar a los visitantes en el cuidado de todas las zonas de montaña.

A orillas del lago Nahuel Huapi, Villa La Angostura deslumbra con sus paisajes.



¿No esquiás? Mirá todo lo que podés hacer en Villa La Angostura: cabalgatas, *kayak* y *rafting*, *mountain bike*, pesca, travesías en 4 x 4, *trekking*, el camino de los 7 lagos y mucho más.

## En caso de quemaduras:

-No se debe cubrir la zona con cremas (a menos que se trate de una quemadura ocasionada por la exposición solar).

-En caso de quemaduras leves, mantener la zona afectada bajo un chorro de agua bien fría durante 10 minutos o hasta que haya pasado el dolor.

-Si la quemadura es grave, cubrir la zona con una gasa estéril empapada en agua oxigenada y sujetarla con una venda.

-Procurar no tocar la herida ni aplicar lociones o pomadas.



## En caso de basuritas en los ojos:

-No se debe frotar los ojos.

-Hay que lavar el ojo con abundante agua y dejar que el agua entre bien.

-Si después de lavar continúa el dolor o la molestia, consultar a un oftalmólogo.



## ¿Qué tiene que tener un kit de primeros auxilios?

- Guantes de látex descartables
- Desinfectante y antiséptico
- Gasas estériles
- Algodón y vendas
- Apósitos adhesivos
- Tijera y pinza
- Tarjetas con las instrucciones sobre primeros auxilios

Si querés tener tus primeros auxilios siempre a mano, podés descargar la app de la Cruz Roja. Está disponible para iOS y Android.



# SOPA DEPORTIVA

Encontrá los 14 deportes escondidos en la sopa de letras.



## ADIVINÁ QUÉ ES



-----A



-----D-----



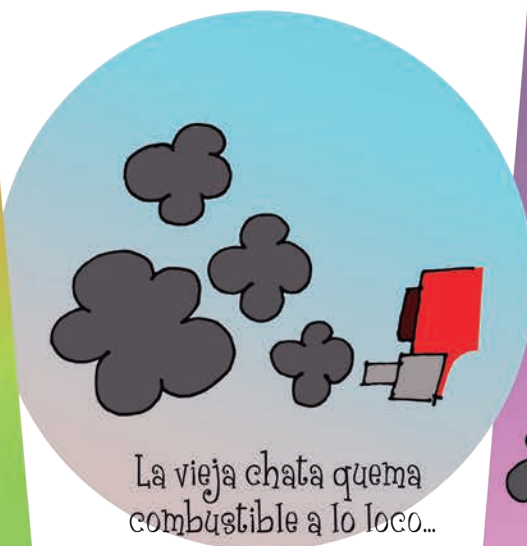
P-----



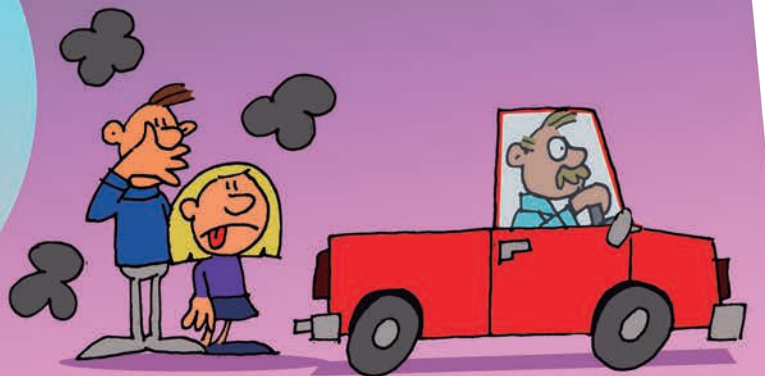
-----T-----S

## Amílcar, el antiecológico

Amílcar usa su vieja chata todos los días para ir a la panadería que queda a tan sólo 8 cuadras de su casa...



Si fuera caminando o en bicicleta, dejaría de intoxicar a todo el pueblo.



Leiteo



# Máxima precisión en control de malezas difíciles.

Septiembre 2015

**syngenta**®

Syngenta organizó un seminario sobre malezas resistentes en Uruguay

# EXPERTOS ADVIERTEN AUMENTO DE MALEZAS RESISTENTES

Investigadores, profesionales y técnicos de la Facultad de Agronomía de la Universidad de la República y de instituciones privadas nacionales e internacionales participaron del encuentro organizado junto al Grupo Macció.

A lo largo de dos jornadas desarrolladas en Colonia y Mercedes, con una participación de más de 100 personas en cada localidad, el 23 y el 24 de junio pasado, se analizaron las dificultades que enfrentan los productores para controlar esta problemática. Con un crecimiento del área afectada en la región, que según mediciones realizadas en la Argentina pasó del 23% del área agrícola en 2010 al 92% en la actualidad, hubo coincidencia en la necesidad de buscar alternativas al glifosato. La investigadora de la Facultad de Agronomía y consultora privada Grisel Fernández indicó que el camino para superar la resistencia radica en la rotación de los agroquímicos utilizados. “El problema actual se generó por un uso excesivo de un solo producto (glifosato)

Basado en una combinación de Paraquat y Diuron, Cerillo cubre un amplio espectro de malezas y previene la generación de resistencia.

durante muchos años, por lo que el primer paso consiste en rotar herbicidas que tengan diferente modo de acción. Hoy hemos llegado a una situación en la cual hay resistencia al glifosato y también a graminicidas y a sulfonilureas”, señaló.

Fernández apuntó que la problemática comenzó a vislumbrarse en la *Conyza*, a la que siguió el raigrás resistente y actualmente se están viendo problemas con el yuyo colorado (de la especie *Amaranthus Palmeri*). A su entender, cobra importancia el uso de herbicidas preemergentes en el cultivo de soja para prevenir la aparición de nuevas malezas resistentes.

Raúl Moreno, Gerente de Herbicidas de Syngenta para Latinoamérica Sur, destacó el aumento de la presencia de malezas resistentes en la Argentina, donde el *Amaranthus* se extiende sobre 5 millones de hectáreas, multiplicando los costos por el uso de agroquímicos. En ese sentido, destacó la importancia de identificar la maleza y controlarla en Uruguay, donde el problema aún es incipiente, para evitar que afecte la producción agrícola. Moreno recomendó el uso de **Dual Gold** como premer-



El equipo de Syngenta Uruguay junto a algunos expositores.

gente en soja para prevenir emergencias de *Amaranthus* durante el cultivo y señaló que “se está trabajando con nuevas moléculas”.

En el marco de este encuentro, Nicolás Faggi, investigador de Syngenta Uruguay, enfatizó el efecto positivo que ha tenido el uso del herbicida **Cerillo** en la Argentina. Recientemente lanzado en Uruguay, este producto permite controlar las malezas que presentan

resistencia al glifosato, como la *Conyza* o el raigrás tolerante.

Basado en una combinación de **Paraquat** y **Diuron**, **Cerillo** cubre un amplio espectro de malezas y previene la generación de resistencia. El consultor internacional José Mejía, que presentó el producto junto a Faggi, indicó que **Cerillo** es un producto con baja volatilidad y alta retención en el suelo, lo que permite evitar la

contaminación de cursos de agua. **Cerillo** es un herbicida total con un excelente control de malezas tolerantes a glifosato, como *Conyza* y raigrás, y cuyas moléculas tienen un modo de acción diferente, lo que permite prevenir la generación de resistencia. De hecho, no se han registrado casos de malezas resistentes a este producto en toda Latinoamérica, comentó Mejía.

## PRODUCTORES VIP CON AGRISURE VIPTERA



- La mejor Biotecnología del mercado.
- El más amplio portfolio de Maíz.
- La oferta más completa para protección de cultivos.

**Agrisure Viptera**

syngenta.



Consiga en su Distribuidor Syngenta todo lo que su maíz necesita para rendir al máximo. Para mayor información comuníquese al Centro de AgroSoluciones Syngenta: 0800-444-4804 - agro.soluciones@syngenta.com - www.syngenta.com.ar

© Marca registrada de una compañía del grupo Syngenta

## Tratamiento de semillas

# SORGO CON TRIPLE TECNOLOGÍA

La nueva tecnología de Syngenta combina tres tratamientos: un antídoto para proteger al sorgo granífero o forrajero de la acción del graminicida que va a ser aplicado, un poderoso fungicida y un nuevo insecticida. Los resultados indican que su aplicación en sorgo favorece los rindes de manera notoria. Ensayos realizados en el INTA Oliveros muestran rindes de hasta 17.966 kg de forraje por hectárea.

El acuerdo suscripto con China a mediados del año pasado abrió al sector agroexportador argentino las puertas al mayor mercado mundial de sorgo forrajero. La oportunidad implica también la incorporación de tecnologías y estrategias de manejo que aseguren más kilos por hectárea y calidad en el producto final.

En ese sentido, el tratamiento de la semilla de sorgo representa un seguro que permite el arranque protegido del cultivo y posibilita la obtención de un *stand* de plantas adecuado como punto de partida para lograr el máximo potencial. Nada se puede hacer durante el resto del ciclo de cultivo para lograr ese potencial si se comienza con un bajo número de plantas.

Con ese objetivo en el horizonte, Syngenta desarrolló semillas de origen tratadas con tres tecnologías integradas, algo que parece ideal si se considera que el sorgo se destina a zonas marginales, suelos pobres y áreas más secas o ganaderas, donde la protección de la semilla y plántulas en los primeros días resulta clave para que el cultivo prospere.

### LOS TRES TRATAMIENTOS

El primero de los tratamientos que recibe la semilla es **Concept III**, un antídoto que protege al sorgo de la fitotoxicidad de graminicidas como **Dual Gold** o **Bicep Pack** (una mezcla de **Gesaprim 90** y **Dual Gold**). Se trata de herbicidas que se usan en general para controlar latifoliadas y gramíneas, lo que resulta clave a la hora de evitar la competencia temprana de las malezas que absorben los re-

“Para lograr la calidad de exportación, es clave obtener un sorgo limpio que cumpla los requerimientos del protocolo de importación que exige China.”



Tecnologías integradas para un mejor rendimiento en sorgo.

curso que necesita el cultivo (luz, agua, nutrientes). A su vez, para controlar las enfermedades se les aplica **Maxim XL**, que contiene dos fungicidas sistémicos combinados que controlan patógenos de semilla, suelo y almacenaje. En tanto, se trata la semilla con **Cruiser 60bFS Semillero** para hacer frente a insectos de suelo, en especial el gusano blanco (*Diloboderus abderus*, *Dyscinetus gagates*, *Cyclocephala spp.*).

El triple tratamiento profesional es realizado en origen por los semilleros de sorgo, lo que garantiza que la semilla se someta a un tratamiento de aplicaciones de dosis exactas (medidas a través de un control informático) y con los productos uniformemente distribuidos para conseguir una cobertura pareja y la dosis correcta. Sólo así se asegura el arranque y el *stand* inicial de plantas para que el híbrido de sorgo pueda demostrar todo su potencial a campo.

### ENSAYOS CON EFECTO VIGOR

En ensayos realizados por el Ing. Agr. Juan Trossero en INTA Oliveros (Agencia Totoras, especialistas en evaluación de híbridos de sorgo para silaje), las semillas tratadas con **Cruiser 60FS Semillero** y **Concept III** arrojaron un 17% más de plantas y más vigorosas que los testigos tratados sólo con **Concept**

**III** (17.966 kg/ha del triple tratamiento frente a 12.853 kg/ha de los testigos).

La semilla tratada con **Cruiser 60FS Semillero** no sólo tuvo un buen control de insectos, sino que también expresó mucho más vigor. Este es un efecto que produce el insecticida de Syngenta, ya que permite una emergencia más pareja y rápida, por lo que supera las adversidades que le presenta el medio ambiente.

Al respecto, integrantes del servicio técnico *Seedcare* de Syngenta explicaron que “al utilizar el insecticida **Cruiser 60FS Semillero** en el tratamiento de estas semillas, vimos no sólo grandes diferencias en *stand* de plantas, sino un arranque más pareja y vigoroso que al final del ciclo se transformó en mayor producción de materia seca y más rendimiento”.

Según los especialistas, el efecto de vigor se explica porque la molécula Thiamethoxan contribuye a la biosíntesis de las proteínas específicas de la planta. “Esas proteínas interactúan con varios mecanismos de defensa de la tensión de la planta, permitiéndoles sobrellevar mejor las condiciones difíciles de crecimiento, tales como sequía, pH bajo, alta salinidad de la tierra, por ejemplo”, añadieron.

La utilización de **Cruiser 60FS Semillero** permitió obtener más plantas sanas y vigorosas que gene-

raron una mayor producción de materia seca para forraje como grano.

### COSTO BENEFICIO

A nivel de costo por hectárea, el nuevo sorgo tratado no presenta un incremento significativo. Según afirma el Ing. Agr. Oscar Pemán, titular de Oscar Pemán y Asociados, “el costo adicional de la semilla de sorgo curada con **Cruiser 60FS Semillero**, **Maxim XL** y **Concept III** puede incrementar el costo de implantación, lo cual no es representativo cuando se estima la tecnología que trae y los incrementos de rindes que se obtienen”.

Al respecto, el Ing. Víctor Tobin, director de Tobin Semillas, especialista en sorgo, agregó: “Para lograr la calidad de exportación, es clave obtener un sorgo limpio que cumpla los requerimientos del

protocolo de importación que exige China. Por eso es fundamental arrancar con un cultivo limpio y tratar la semilla en origen. El tratamiento con **Concept III** es fundamental para proteger al sorgo de los graminicidas y para que el arranque no tenga competencia de malezas. A partir de los convenios que Tobin firmó con Syngenta, estamos en condiciones de ofrecer la tecnología que permite conseguir un sorgo de calidad”.

Por último, Carlos Becco afirmó: “El sorgo es un cultivo regional, pero en Syngenta seguimos trabajando para darle soluciones y ayudar en la expansión del cultivo. Sabemos que el sorgo es un cultivo de mucho potencial y, si le aplicamos tecnología, el cultivo responde con muy buenos rendimientos”.

## ACUERDO ENTRE SYNGENTA Y TOBIN

En el marco del acuerdo firmado entre la Argentina y la República Popular China para promover la exportación de sorgo al país asiático, Syngenta y Tobin semillas reafirmaron su acuerdo comercial para ofrecer a los productores semillas de sorgo con mayor tecnología incorporada.

Como parte del acuerdo, Syngenta abastecerá a Tobin con productos para la protección de semillas, que ésta ofrecerá a su vez a sus clientes de sorgo con la máxima protección contra enfermedades e insectos.

Asimismo, Syngenta proveerá a Tobin con su producto **Concept**, una exclusiva tecnología de tratamiento preventivo que otorga a las semillas de sorgo resistencia contra el uso de ciertos herbicidas, lo que facilita de manera notable el control de malezas durante su cultivo.

El protocolo firmado entre la Argentina y China establece estándares a cumplir sobre la tolerancia a la presencia de enfermedades, insectos y malezas.

“El sorgo representa una gran oportunidad para la Argentina. La alianza con Tobin nos permite ofrecer un verdadero salto tecnológico en el cultivo de sorgo”, afirmó Carlos Becco, director de la Unidad de Negocios Multiplicadores y Tratamiento de Semillas de Syngenta.

A su vez, Víctor Tobin, Presidente de la semillera, expresó que “el acuerdo firmado con China es una extraordinaria oportunidad para expandir el cultivo de sorgo en la Argentina. Como empresa semillera con foco en el mercado del sorgo, y luego de haber trabajado en este proyecto junto al SENASA desde sus comienzos, resulta clave ofrecer la mejor tecnología disponible a fin de cumplir con los requerimientos de nuestros clientes”.

Taller de capacitación en Mar del Plata

# CEREALES DE INVIERNO Y EL COMIENZO DE UNA CAMPAÑA RECARGADA

Técnicos y asesores se reunieron para revisar los problemas que afectan al trigo y la cebada. La avena fatua y *rye grass* se mantienen como las malezas que más aquejan a los productores. A la hora de evaluar enfermedades, ¿qué priorizar?: ¿Incidencia o severidad? Conseguir cultivos de calidad es la mejor estrategia.

El trigo y la cebada ya pusieron primera en el sur de la provincia de Buenos Aires, la principal zona cerealera del país. Con el propósito de generar un espacio de actualización técnica, Syngenta llevó a cabo una jornada sobre cereales de invierno, en la que disertantes de distintas zonas abordaron todos los temas referidos a la nueva campaña, incluyendo clima, plagas, malezas y enfermedades.

La jornada comenzó con la presentación del Dr. Daniel Miralles, de FAUBA, que analizó las enfermedades foliares y su efecto sobre rendimiento y calidad. “Los cultivos tienen un rinde potencial limitado por las enfermedades, pero no debemos mirar la enfermedad de manera aislada, sino ver cómo está el cultivo y cómo avanza la enfermedad. El inóculo puede estar en el suelo, en otras plantas, en rastrojo o en semilla; por eso es muy importante que las semillas estén efectivamente curadas”, sostuvo.

Además sostuvo que “las enfermedades afectan número y peso de granos”. Según Miralles, la pérdida de granos incide directamente en el rinde, ya que sólo se puede compensar hasta un 20% por aumento del peso.

“Aparecen en distintos momentos, por lo que hay que monitorear a lo largo de todo el ciclo. En general reducen el área foliar limitando la fotosíntesis, pero también puede haber daño de epidermis, estomas y tejidos, que alteran la fisiología. Por ejemplo, una mancha foliar reduce el área foliar, pero la roya, además de reducir el área, altera el sistema fotosintético. Además, la roya cambia la presión de vapor de agua en la hoja, que es como someterla a un ambiente cálido y seco. Otro tipo de enfermedades, como la fusariosis, generan daño directamente

Al respecto, sostuvo que “la incidencia –que es el porcentaje de hojas dañadas– es más fácil de medir que la severidad, que alude al nivel de daño en esas hojas.



Horacio Silva.

en espigas, perdiendo primero flores y luego granos”, detalló.

En otro pasaje, Miralles se refirió a una pregunta frecuente entre los productores: “¿A qué debemos poner más atención, a la incidencia o a la severidad?”. Al respecto, sostuvo que “la incidencia –que es el porcentaje de hojas dañadas– es más fácil de medir que la severidad, que alude al nivel de daño en esas hojas. Lo recomendable es medir ambas cosas, ya que su relación no es lineal respecto del rinde. Además, para determinar umbrales de daño económico debemos incluir costo, eficiencia del control, precio del cereal y



Dr. Julio Scursoni, especialista en malezas de FAUBA.

coeficiente de daño –que es la variable más difícil de medir–, y cada lote puede tener distinto comportamiento”.

Al respecto, dio algunos ejemplos: “para mancha amarilla, por caso, si el cultivo crece rápido, puede darse un efecto dilución, es decir, el tejido sano avanza más rápido que la enfermedad. Esto hace que los modelos sean complejos, pero deben simplificarse para poder aplicarse. Otro punto importante es ver cuál es el estrato de hojas afectado. La hoja bandera concentra hasta el 70% de la radiación absorbida, por lo que resulta mucho más impor-



Daniel Miralles, de FAUBA.

tante que se vea sana. En cambio, si el cultivo tiene mayor área foliar y la enfermedad está en estratos inferiores, hay mayor margen para la toma de decisión. A su vez, el canopeo es ralo o abierto, las hojas basales intervienen más y deben protegerse para no seguir perdiendo área foliar”.

Al comparar trigo y cebada, Miralles consideró que “la cebada puede entregar antes el lote, puesto que florece primero, dentro de la hoja bandera, y tiene más tolerancia a *Fusarium* al estar protegida”. Luego agregó que “su período crítico se produce en distintos momentos, pero siempre en Z39,



Eduardo Sierra, climatólogo.

donde debo tener al cultivo limpio. Si pierdo una espiga en cebada, el efecto es grave, ya que el cultivo no puede compensar esa pérdida. El trigo tiene un poco más de capacidad de compensación”.

En términos de calidad, los especialistas presentes coincidieron en que en los cereales predominan las proteínas insolubles, gliadinas y gluteninas, que son las que definen la calidad panadera, y cerca del 80% del grano es endosperma, principalmente almidón. Según explicaron, las gliadinas y las gluteninas en la masa del pan determinan la extensibilidad y la tenacidad. Con *Fusarium* se afectan estos parámetros, disminuyendo la calidad y dando lugar a una toxina que afecta a los animales que la consumen, entre ellos, el hombre. Además, las enfermedades afectan el peso hectolítrico y el calibre de los granos, incidiendo más tarde en el precio. En cuanto a la proteína, indicaron que no siempre desciende, puesto que, al bajar el número de granos, la proteína que puede destinarse a cada uno tiende a compensarse.

## HERRAMIENTAS PARA LOGRAR ALTA CALIDAD

El Ing. Agr. Francisco Ciucci, del Servicio Técnico Syngenta, presentó el *portafolio* de cereales para la actual campaña y enfatizó: “La protección de cereales arranca en la semilla”.

En la actualidad se encuentra *Fusarium* en todas las muestras de trigo y cebada, con valores de entre 90 y 100%,

## GRAMÍNEAS QUE COMPITEN

El Ing. Agr. Julio Scursoni disertó sobre el manejo de avena fatua y *Lolium multiflorum* en cereales de invierno. Según el especialista, “aun con altísima eficacia del herbicida, la población de malezas puede seguir creciendo si no se tiene en cuenta la producción de semillas y su dispersión durante la cosecha”. Por lo tanto, indicó, “debe considerarse la dinámica poblacional de las malezas y el uso sustentable de los recursos”. “El objetivo es reducir el banco de semillas”, puntualizó.

Acerca de la generación de resistencia comentó que “los herbicidas actúan en la planta porque inhiben una reacción vital para su crecimiento al acoplarse a un sustrato (normalmente una enzima) llamada sitio de acción. Por esto, no deberían aplicarse repetidamente herbicidas que afecten el mismo modo de acción, ya que se tiende a eliminar los biotipos susceptibles seleccionando los resistentes. Hay casos de resistencia múltiple, es decir, un individuo con resistencia a dos o más modos de acción. Los cultivos biotecnológicos

pueden aportar resistencia a herbicidas preexistentes, pero no resuelven la resistencia en malezas”.

Al referirse a avena fatua y *rye grass* aseguró que se trata de las principales especies en el sudeste y sudoeste de Buenos Aires. “En los últimos años aumentó la constancia en los lotes relevados y son las malezas que más prevalecen al momento de la cosecha. Además resultan importantes a causa del daño que generan sobre el cultivo, que oscila entre el 10 y el 20% con 100 plantas por m<sup>2</sup>. Esto podría ser mucho mayor si el trigo no presentara un buen desarrollo o si esas malezas emergieran temprano, junto con el cultivo. Muchas veces los productores desconocen los efectos de prácticas agronómicas para el control de estas malezas, como aumento de densidad de siembra, el momento de aplicación, rotación de mecanismos de acción, uso de dosis adecuadas, limpieza de maquinarias y rotación de cultivos. El desafío es aumentar estas prácticas”, explicó Scursoni.

En San Justo, provincia de Santa Fe

## INAUGURAN UN NUEVO CENTRO DE TRATAMIENTO PLENUS

El multiplicador Los Corralitos inauguró una moderna planta con capacidad para tratar hasta 18 toneladas de semillas por hora bajo los estándares de Syngenta.

Los Corralitos, multiplicador de semillas que forma parte de la red de Syngenta, con asiento en la localidad de San Justo, provincia de Santa Fe, inauguró su propio centro de tratamiento de semillas Plenus, lo que le permitirá ofrecer a sus clientes productores semillas de soja tratadas profesionalmente de acuerdo con los estándares de Syngenta.

La firma Los Corralitos, de gran alcance y actividad en San Justo y alrededores, construyó el centro de tratamiento Plenus conforme a los mejores estándares y con la última tecnología. Los Corralitos cuenta desde ahora con la capacidad para ofrecer a los productores de su zona de influencia semillas Plenus (“soja lista para sembrar”).

“Estamos muy entusiasmados por este nuevo paso que nos permite mejorar la oferta a nuestros



El equipo de Los Corralitos.

clientes a partir del tratamiento de semillas Plenus, al tiempo que refuerza nuestra relación con Syngenta”, señaló Pino Chemes, presidente de Los Corralitos.

Se trata del decimosexto centro de tratamiento Plenus en el país, lo que manifiesta la creciente tendencia que existe entre los productores a buscar semillas tratadas profesionalmente, tanto por comodidad como por conveniencia y rentabilidad. El flamante centro de tratamiento Plenus inaugurado por Los Corralitos es de la más alta tecnología y tiene la capacidad para tratar hasta 18 toneladas de semillas por hora.

“Nos enorgullece la apuesta de Los Corralitos, porque nos permite asistir a una nueva inauguración de un centro de tratamiento Plenus. Creemos que es una muestra fehaciente de la tendencia expresada por los productores, en busca de nuevas soluciones y, al mismo tiempo, del compromiso de Syngenta por ofrecer respuestas a sus necesidades”, opinó Carlos Becco, Director de la Unidad de Negocios de *Seedcare* para Latinoamérica Sur. El evento contó con la presencia de más de sesenta invitados, entre los que se incluyeron clientes y autoridades locales.

Se trata del decimosexto centro de tratamiento Plenus en el país.

y también elevados valores de Bipolaris. Entre los tratamientos recomendados para una protección completa se señalaron **Plenus Cereales**, **Vibrance Integral**, **Dividend** y **Dividend Xtra**. Se reportaron aumentos de 640 kg de rinde gracias al curado de semillas, por aumento de plantas y espigas por m<sup>2</sup>. En tanto, para el control de malezas durante el ciclo de los cereales de invierno, se recomendaron **Banvel**, **Axial**, **Peak Pack** y **Cerillo**.

En cuanto a enfermedades, se planteó que las condiciones climáticas favorecieron su avance durante la campaña pasada, a partir de temperaturas elevadas en junio, julio y agosto, y excesos hídricos en todos los estadios del cultivo. Debería esperarse, por lo tanto, presencia de patógenos en rastrojo y suelo para la presente campaña. La mayor parte de las aplicaciones se realizó a causa de la alta incidencia de roya y mancha amarilla acompañada, en varios casos, de Septoria o Septorios.

Además se observaron muchos lotes con elevada presencia de *Fusarium* y roya del tallo. No obstante, la roya del tallo tuvo menos incidencia en el rendimiento, donde las aplicaciones fúngicas se realizaron de forma preventiva o con escasa sintomatología. Según explicaron, los mejores resultados se obtienen al aplicar los fungicidas en forma temprana, con menor presión de la enfermedad, ya que en la etapa asintomática el impacto del fungicida

para contrarrestar la enfermedad resulta mayor. En estos casos, los productos recomendados fueron **Reflect Xtra** y **Amistar Xtra Gold**.

El cierre de la jornada estuvo a cargo del climatólogo Eduardo Sierra, quien analizó las perspectivas climáticas para esta campaña. Según explicó, hay diversos indicadores y señales en el Pacífico ecuatorial que hacen esperar un año Niño para la campaña 2015-2016. No obstante, si bien hay un amplio consenso al respecto, en Estados Unidos predicen un Niño fuerte, mientras que en Australia pronostican uno moderado.

“El año Niño no es el mejor escenario para los cultivos de invierno, ya que suele mostrar aumento de temperatura en llenado, excesos de agua en primavera, plagas y enfermedades por encima de lo normal. Ello aumenta los costos y la logística, y tiene más influencia si no hay buenos precios del cultivo”, señaló. Sobre el final, Sierra explicó que en los últimos siete años se observaron ambientes de extremos, lluvias muy fuertes seguidas de semanas o meses secos, con mucha amplitud térmica. Y añadió que “para esta campaña se espera un año Niño con mucha variabilidad espacial y temporal de precipitaciones y temperatura según la zona, por lo que va a haber que estar sobre los lotes, monitoreando y preparados para las contingencias”.

Participaron operarios de centros de tratamiento Plenus

## CAPACITACIÓN INTENSIVA EN BRAGADO

Con la participación de más de 40 operarios de todo el país, en mayo se llevó a cabo en Bragado la primera capacitación intensiva para operarios de centros de tratamiento Plenus.

El encuentro incluyó principios de tratamiento de semillas a cargo del Ing. Agr. Pablo Rugeroni, *Seedcare Institute Manager*, una intensa capacitación en HSE y *Stewardship*, y el plato fuerte: una capacitación práctica en la planta de LS Electromecánica. Todos los operadores participantes quedaron muy satisfechos por la actividad.



El grupo en la planta de LS Electromecánica.



## DESDE EL INTERIOR

Un recorrido pintoresco por la historia, las leyendas y la actualidad de los pueblos y las ciudades de nuestro país.

Azul, provincia de Buenos Aires

# LA CIUDAD CERVANTINA

La ciudad de Azul se encuentra estratégicamente ubicada en el centro de la provincia de Buenos Aires, conectada al resto de la provincia por una red de rutas nacionales y provinciales.

Azul combina en su territorio sierras milenarias e inagotables llanuras, parques y paseos con atrayentes grupos escultóricos, y lugares emblemáticos, como las antiguas estancias, pulperías conservadas y un monasterio trapense donde se realizan retiros espirituales.

Declarada ciudad en 1895, su nombre se debe al arroyo Azul -“Callvú leovú” en el idioma de los nativos pampas, en referencia a flores (borraja morada) de dicho color que crecían en sus riberas.

Según el censo 2010, cuenta con más de 55.700 habitantes.

### HISTORIA

El gobernador Juan Manuel de Rosas ordenó construir en la zona un fuerte para contener el avance de los malones. Para cumplir esa orden, el coronel Pedro Burgos fundó en 1832 el antiguo fuerte de San Serapio Mártir del Arroyo Azul.

La colonización de estas tierras se hizo mediante dona-



Iglesia Nuestra Señora del Rosario en el centro de Azul.

ciones de tierras por parte del gobierno provincial.

### ECONOMÍA

Se trata de una zona ganadera y agrícola, aunque en los últimos quince años aumentó notablemente el área dedicada al cultivo de grano, especialmente de la soja y el trigo. Se cultivan cereales y oleaginosas aprovechando el suelo propicio. Además se crían bovinos, se produce lana, leche y miel.

En Azul hay registrados más de 2.000

comercios, está en desarrollo la industria manufacturera y posee industrias agrícolas, metalmecánicas, alimenticias, químicas y de la construcción.

### ATRATIVOS

Azul es llamada la Ciudad Cervantina -nombre impuesto por el centro UNESCO Castilla-La Mancha- debido a que posee una de las colecciones de ediciones de la obra de Cervantes más completas de América, que incluye más de 300 ediciones antiguas de “El Quijote”, láminas,

ilustraciones, periódicos, revistas y esculturas alusivas a uno de los libros más leídos del mundo. La colección se puede consultar en el Museo Casa Ronco.

En Azul también se encuentra el Teatro Español, el más antiguo del país, inaugurado en 1897. Por él han pasado legendarios artistas como Carlos Gardel, Agustín Magaldi, los hermanos Blanca y Pablo Podestá, Libertad Lamarque, Tita Merello, Margarita Xirgu y Luis Sandrini, entre otros.

Otro atractivo es el parque municipal Sarmiento, un paseo ubicado a orillas del arroyo Azul, con 22 hectáreas de extensión diseñadas por el paisajista Carlos Thays.

El paseo Boca de las Sierras está ubicado en las Sierras del Azul, pertenecientes al Sistema de Tandilia, las primeras que irrumpen en la vasta llanura pampeana. Allí se encuentran los cerros La Crespa, La Armonía y Los Ángeles. Entre las variadas actividades que pueden practicarse en la zona se destacan el turismo aventura, *trekking*, paseos, caminatas, *mountain bike*, cicloturismo, pesca, *rappel*, tirolesa o escalada en roca. La ciudad también se destaca por algunas de las obras de estilo Art Decó y Futurista-Monumentalista, que ideó el excéntrico y controvertido arquitecto Francisco Salamone, de origen siciliano. Entre otras, se puede conocer las portadas del Cementerio local, del Parque Sarmiento, de la Plaza San Martín y del Matadero Municipal.

El monasterio trapense Nuestra Señora de los Ángeles se encuentra a 42 km y es el primero construido en Latinoamérica.

Otros puntos de interés son el Balneario Municipal, la Iglesia Catedral Nuestra Señora del Rosario, la costanera y el lago Güemes.



## EL VIAJERO

Un juego para los conocedores de nuestro país.

Descubra qué lugar aparece en la foto.

AYUDITAS:

1. Es Monumento Histórico Nacional.
2. Comenzó su construcción en 1851 por orden de J.J de Urquiza. Fue reconstruido y reinaugurado en 1908.
3. Albergó a la Convención Nacional Constituyente de 1994.

Los 10 primeros que llamen al 0800 444 4804 y respondan qué lugar aparece en la foto podrán ganar un regalo sorpresa.

